

BERUFSMATURITÄT öffnet Türen ...



Informationsveranstaltung Wirtschaft & Dienstleistungen

8. November 2022
18.00 Uhr

Aula BBZ Solothurn
BM 1 & 2

Referentin:

Chantal Hohermuth, Leiterin BM

Gastreferenten:

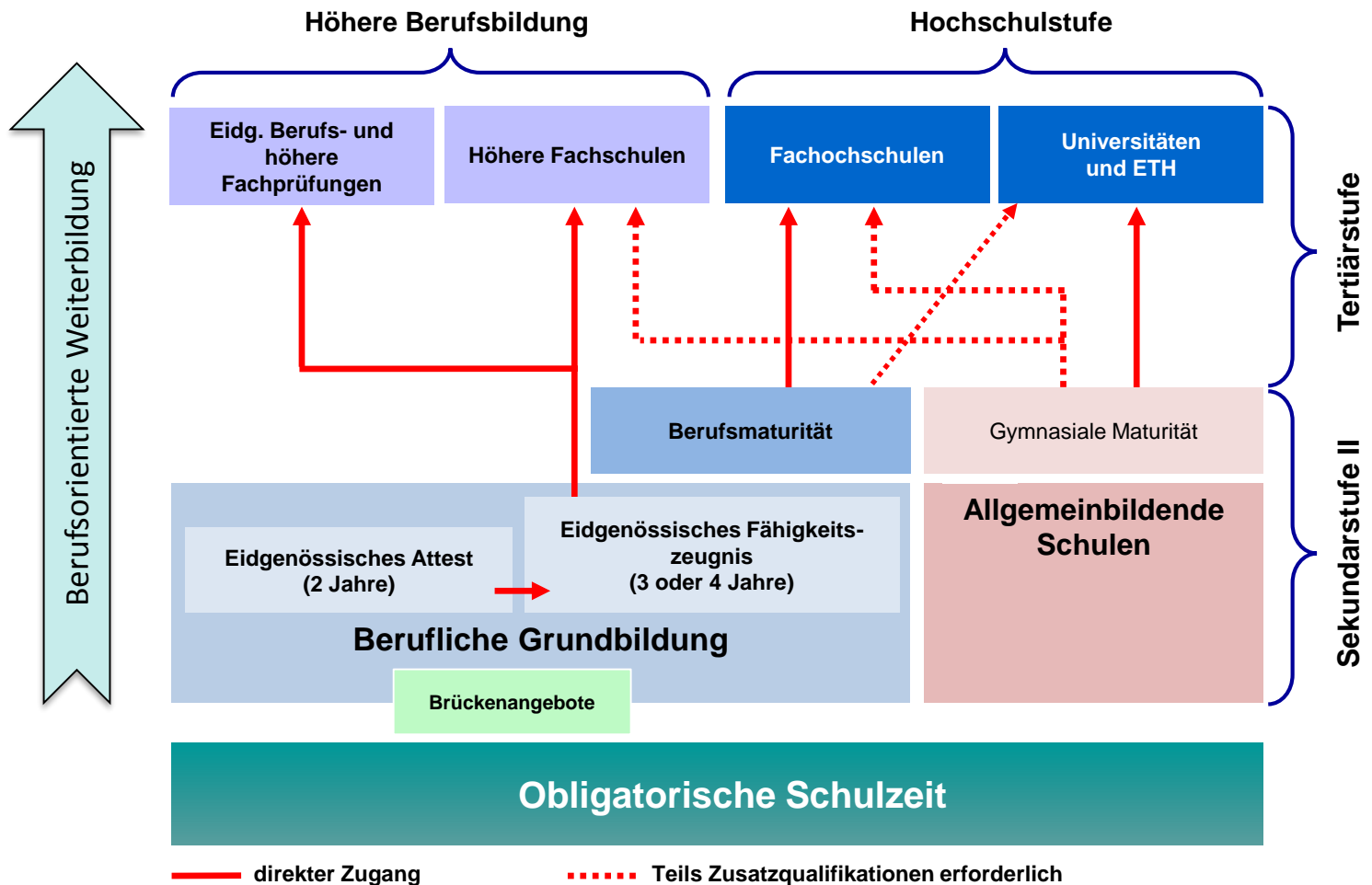
Besa Spaja

Fabian Hohermuth

Überblick

- **Wozu die BM machen? Zwei Gäste erzählen...**
- **Überblick über die Berufsmaturität (BM)**
 1. Bildungswege in der Schweiz
 2. Mögliche Weiterbildungen
 3. Bildungsziele der BM
 4. BM-Modelle
 5. BM-Fächer Typ Wirtschaft
 6. Promotion
- **BM 1: Lehrbegleitend (6 Semester)**
- **BM 2 VZ: Vollzeitjahr (2 Semester)**
- **BM 2 BB: Berufsbegleitend (4 Semester)**
- **Weitere Informationen und Fragen**

1. Bildungswege in der Schweiz



Was sind die Vorteile einer Berufsmaturität?

- Ein dualer Bildungsweg: 1 Lehrgang = 2 Ausweise (EFZ und Matur)
→ Berufsabschluss und Eintrittsticket für eine Fachhochschule
- Verbindung von Theorie und Praxis
- Alternative zum gymnasialen Weg

2. Mögliche Weiterbildungen

- **Fachhochschulen (FH)**

z.B: Betriebsökonom/in; Business Administration (International Management); Business Information Technology; Wirtschaftsinformatiker/in; Wirtschaftsingenieur/in; Wirtschaftsjurist/in

- **Pädagogische Hochschule (PH)**

- **Passerelle zur Universität / ETH**

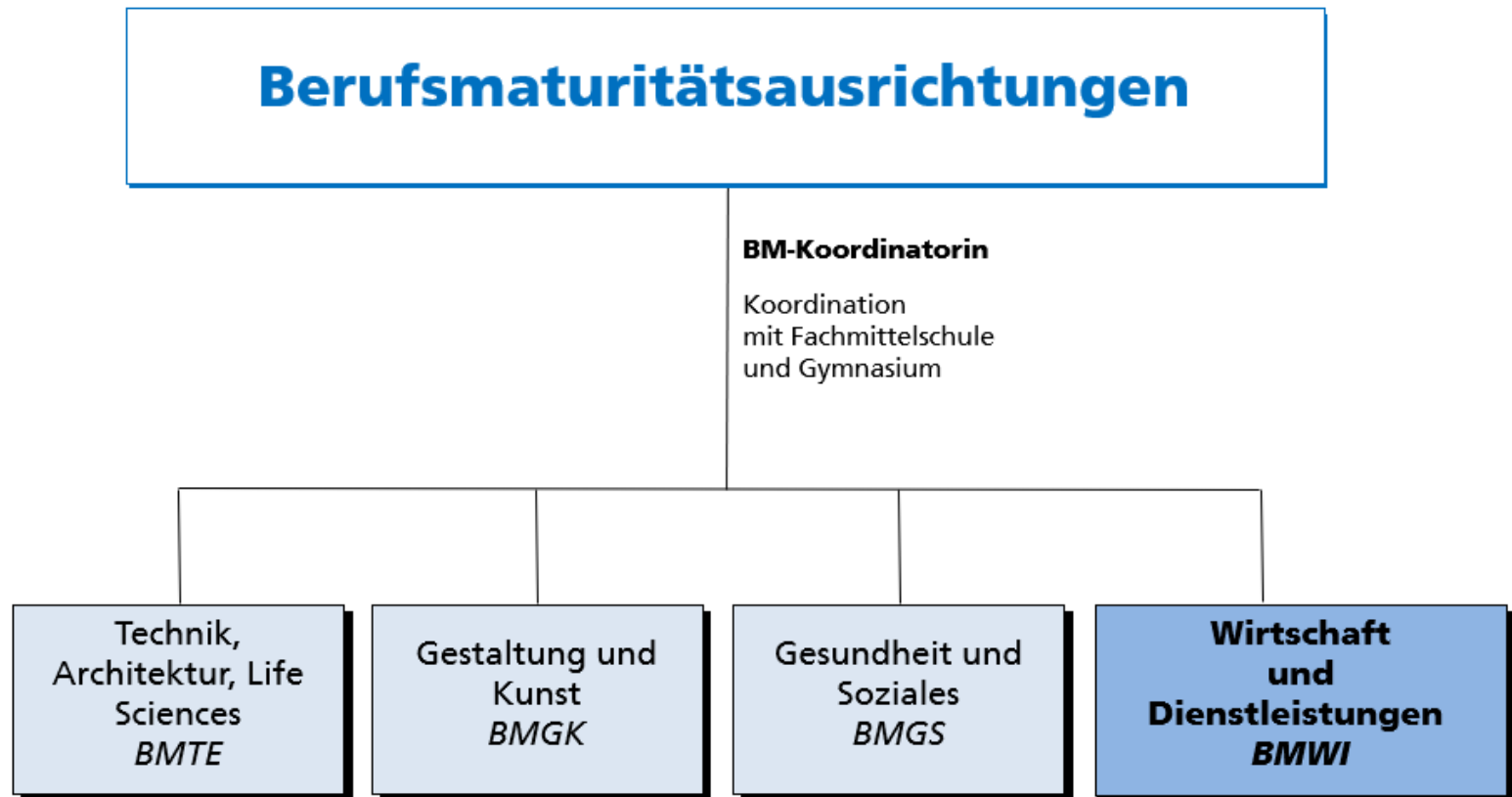
Angebot an der Kantonsschule in Solothurn

Dauer: 1 Jahr mit Ziel gymnasiale Maturität

3. Bildungsziele der BM

- Breite Allgemeinbildung (9 Fächer)
- Studierfähigkeit
- Basis für lebenslange Weiterbildung
- Gute Voraussetzung auf dem Arbeitsmarkt für anspruchsvollere Arbeiten und Stellen in höheren Positionen

4. BM-Modelle



Wirtschaft & Dienstleistungen, *Typ Dienstleistungen*

Vollzeit nach der Lehre
(BM 2 VZ)
in Olten

Wirtschaft & Dienstleistungen, *Typ Wirtschaft*

Lehrbegleitend
(BM 1)
Solothurn & Olten

Vollzeit nach der Lehre
(BM 2 VZ)
Solothurn & Olten

Berufsbegleitend
(BM 2 BB)
in Solothurn

5. BM-Fächer Typ Wirtschaft

- Deutsch
- Französisch
- Englisch
- Mathematik
- Finanz- und Rechnungswesen
- Wirtschaft und Recht
- Geschichte und Politik
- Technik und Umwelt
- IDA (Interdisziplinäres Arbeiten)

IDA

- **IDAF** (*interdisziplinäres Arbeiten im Fach*)
 - BM1 und BM2 berufsbegleitend (4 Einheiten)
 - BM2 Vollzeit (3 Einheiten)
- **IDPA** (*interdisziplinäre Projektarbeit*)
 - interdisziplinäres Thema mit 2 BM-Fächern
 - Gruppenarbeit während ca. 13 Wochen mit Präsentation

→ IDAF und IDPA ergeben zusammen die 9. Maturnote!

6. Promotion

- Durchschnitt 4.0
- Maximum 2 ungenügende Fachnoten
- Maximum negativer Notenwert 2.0
- BM1 und BM2: Bei Beginn definitiv promoviert
- BM1: Während der Ausbildung 1x Provisorium möglich, dann Wechsel KVE
- BM2: 1. Provisorium bedeutet Ausschluss!

BM 1: LEHRBEGLEITEND

1. Voraussetzungen
2. Aufnahmeverfahren
3. Schultage / Unterricht / Promotion
4. Externe Zertifikate
5. Sprachaufenthalte
6. Kosten

1. Voraussetzungen

- **Schulisch**

In der Regel Schülerinnen und Schüler mit guten Noten in der Sekundarstufe E

*Wichtig sind Freude an Sprachen **und** Mathematik*

- **Persönlich**

- Kommunikationsbereitschaft
- Hohe Eigenverantwortung
- Eigeninitiative
- Selbstständigkeit
- Teamfähigkeit

2. Aufnahmeverfahren

2.1. Prüfungsfreie Aufnahme

- Sekundarschule E: Notenschnitt von min. 4.7 im Zeugnis des 1. Semesters des 3. Schuljahres (Französisch, Englisch, Deutsch, Mathematik – zählt doppelt)
- Definitive Promotion im Gymnasium (MAR)
- Wer Sek E in einem anderen Kanton macht, muss Voraussetzungen dieses Kantons erfüllen

2.2. Aufnahmeprüfung

Prüfungsfächer

- Deutsch
- Fremdsprachen (Englisch, Französisch)
- Mathematik
- Lehrerurteil (0 oder 1 Punkt)

→ Bestehensnorm 16 Punkte (= Note 4.0 pro Fach im Schnitt)

Weitere Voraussetzung für den Unterricht

Tastaturschreiben: Beherrschen des 10-Finger-Systems

Anmeldeschluss BM

Montag, 20. Februar 2023

Prüfungen an den Berufsfachschulen in Solothurn & Olten

Montag, 13. März 2023 (1. Teil: Deutsch und Englisch)

Dienstag, 14. März 2023 (2. Teil: Mathematik und Französisch)

3. Schultage / Unterricht / Promotion

1. Lehrjahr

**2 Schultage
(z.B. Do, Fr)**

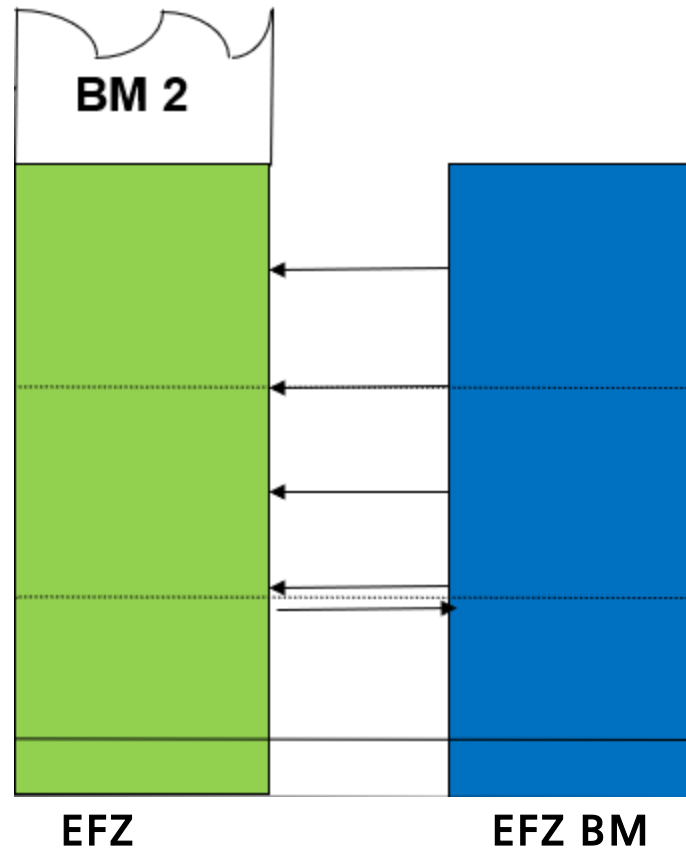
2. Lehrjahr

**2 Schultage
(z.B. Mo, Di)**

3. Lehrjahr

**2 Schultage
(z.B. Mi, Do)**

Verschiedene Wege führen nach ...



4. Externe Zertifikate

Allgemeines Ziel: Niveau B2

- Französisch
Diplôme Élémentaire de Langue Française (DEL F B2)
- Englisch
First Certificate in English (FCE), immer öfters Niveau C1 (CAE)!

Wer ein Diplom Niveau B2 vorweist, kann sich vom Unterricht **teildispensieren** lassen!

Wer ein höheres Diplom vorweist, kann sich durch das ABMH **volldispensieren** lassen! (Nachteil: keine Note im Berufsmaturitätszeugnis; Eintrag «erfüllt»)

5. Sprachaufenthalte

Sie sind integrierender Bestandteil der Ausbildung!

Französisch

- **Dijon** (Frankreich) 2 Wochen
- Ende 2. Lehrjahr

Englisch

- **Möglichkeit eines 2-3 wöchigen Sprachaufenthaltes** in England oder Irland
- im 3. Lehrjahr (Februar)

6. Kosten

(im Vergleich zu Kauffrau/Kaufmann)

2 Wochen Frankreich:	ca. CHF 1'600.-
2 Wochen England/Irland:	ca. CHF 1'800.- (3 Wo plus ca. CHF 500.-)
Lehrmittel (zusätzlich)	ca. CHF 200.-
⇒ zusätzliche Kosten in 3 Jahren ca. CHF 3'600.-	

BM 2: VOLLZEITJAHR (VZ); BERUFSBEGLEITEND (BB)

1. Prüfungsfreie Aufnahme Typ Wirtschaft
2. Prüfungsfreie Aufnahme Typ Dienstleistungen
3. Aufnahmeprüfungen
4. Schultage / Unterricht
5. Fremdsprachenzertifikate
6. Kosten
7. Weitere Informationen

1. Prüfungsfreie Aufnahme Typ Wirtschaft

Fall 1: Anmeldung während der Lehre
Kaufmann/Kauffrau **E-Profil 4,8** im **Zeugnis 5. Semester** in
D,F,E (Fachnote) und W&G (zählt doppelt)

→ Wenn Schnitt knapp nicht erreicht wird, aber Hoffnung auf 4.7
im EFZ besteht, trotzdem anmelden!

Fall 2: Anmeldung nach Abschluss der Lehre

- Kaufmann/Kauffrau **E-Profil** mit mind. Note **4,7** im EFZ
schulischer Teil

- **Mit EFZ ab 2022:** Anderes EFZ (z.B. DHF; B-Profil) mit Schnitt 5.0
(schulischer und betrieblicher Teil)

2. Prüfungsfreie Aufnahme Typ Dienstleistungen (Olten)

Fall 1: Anmeldung während der Lehre

Detailhandelsfachleute, Note mind. 5,0 in D,F, E, BWL im 5. Semester

Fall 2: Anmeldung nach Abschluss der Lehre

NEU EFZ 2022: Alle EFZ mit Schnitt 5.0

3. Aufnahmeprüfungen (nur schriftlich)

Fächer Aufnahmeprüfung (Niveau Sek E)

- Deutsch 120 Minuten
- Mathematik 90 Minuten
- Französisch (Niveau B1) 60 Minuten
- Englisch (Niveau B1) 60 Minuten

Anmeldeschluss

Montag, 20. Februar 2023

Prüfungen

Montag, 13. März 2023 (Deutsch und Französisch)

Dienstag, 14. März 2023 (Mathematik und Englisch)

→ Anmeldeformular auf der Homepage

4. Schultage / Unterricht

4.1: BM 2 Vollzeit

Unterricht

- an 5 Morgen
- und 3-4 Nachmittagen

Zusätzliche Lohnarbeit

Nur in sehr beschränktem Umfang möglich (max. 20%)!

4.2. BM 2 Berufsbegleitend

Unterricht

- 2 Tage (i.d.R. Mittwoch + Donnerstag)

Zusätzliche Lohnarbeit

- Möglich im Umfang von max. 60%

5. Fremdsprachenzertifikate

- **Französisch**
Diplôme Élémentaire de Langue Française (DEL F B2)
- **Englisch**
First Certificate in English (FCE), immer öfters Niveau C1 (CAE)!

Wer ein Diplom Niveau B2 vorweist, kann sich vom Unterricht **teildispensieren** lassen!

Wer ein höheres Diplom vorweist, kann sich durch das ABMH **volldispensieren** lassen! (Nachteil: keine Note im Berufsmaturitätszeugnis; Eintrag «erfüllt»)

Sprachaufenthalte

- Die Schule organisiert keine Aufenthalte
- Wir empfehlen solche vor oder nach der Ausbildung (z.B. Herbstferien)

6. Kosten

• Materialgeld	CHF	200.-
• Zertifikate		
DELFL-Prüfungen:	ca. CHF	360.-
FCE-Prüfung:	ca. CHF	380.-
• Lehrmittel:	ca. CHF	500.-
Total	ca. CHF	1'440.-
'Milchbüchlein-Rechnung':	CHF 1.- pro Lektion!	

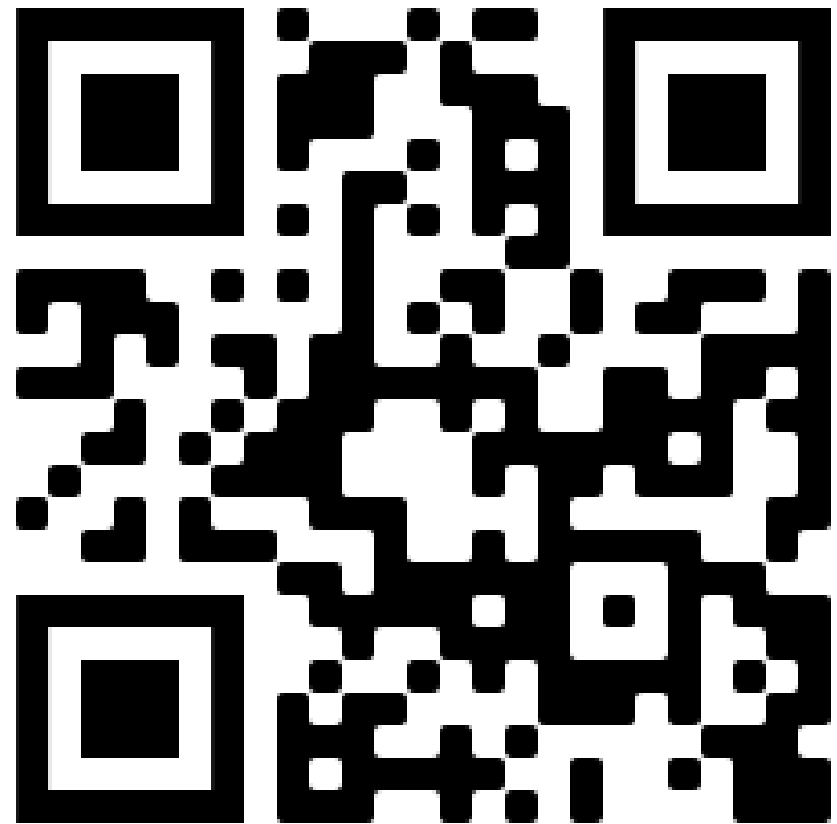
***Kein Schulgeld bei Wohnsitz im Kanton Solothurn!
Wohnsitz ausserkantonale: 14'500.-***

Warum also die Berufsmaturität machen?

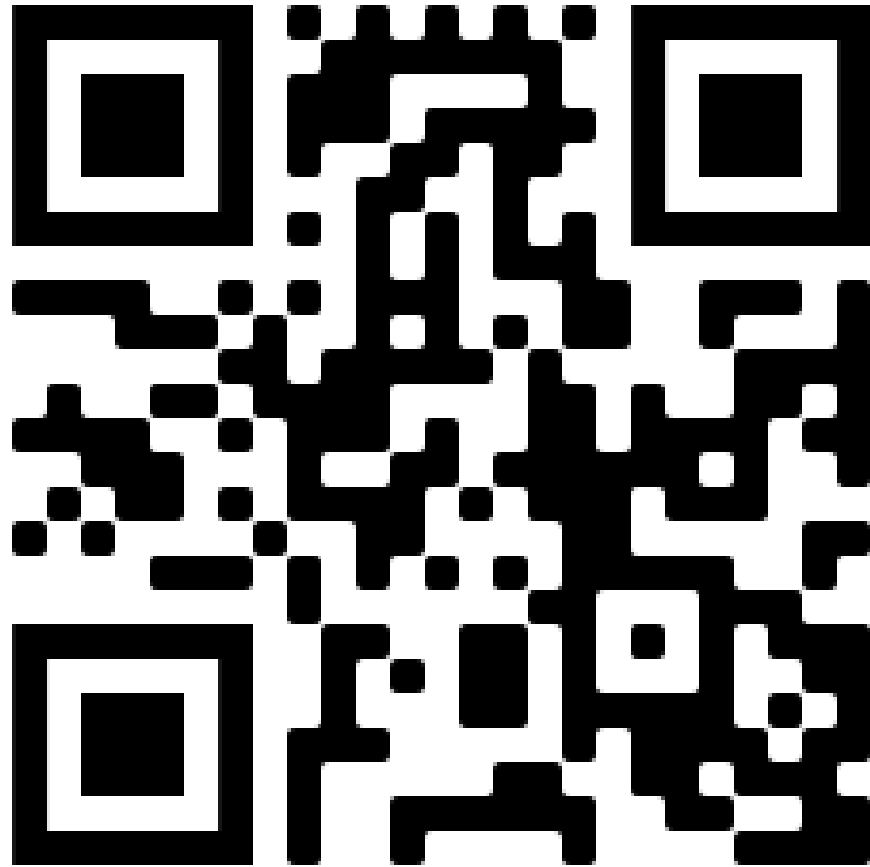
- *Sie ist ein Schlüssel für die Berufsentwicklung*
- *Sie öffnet neue Perspektiven*
- *Sie ist ein Sprungbrett für die Karriere*
- *Sie öffnet die Tür zur Fachhochschule oder sogar Uni*
- *Sie ist der Grundstein für gefragte Experten und Expertinnen auf dem Arbeitsmarkt*
- *Sie ist eine langfristige Investition*

7. Weitere Informationen

berufsmatura.so.ch



kbs-so.so.ch



Weitere Fragen zur BM?

Allgemeine Fragen zur BM

Chantal Hohermuth, BM-Koordination

Triage und weiterleiten an entsprechende BM-Verantwortliche

BM Wirtschaft Solothurn

Chantal Hohermuth, BM-Leiterin

Mail: chantal.hohermuth@bbzsogr.ch

Telefon: 032 627 79 00

Herzlichen Dank für Ihre Aufmerksamkeit!

